

Vitenskapelig navn: *Chara vulgaris* Linnaeus

Norsk navn: **Stinkkrans**

Familie: Characeae – Kransalgefamilien

Artsbeskrivelse

Stinkkrans *Chara vulgaris* kan bli fra 10 til 40 cm lang og stengelen kan være opptil 0,5-1 mm bred (figur 1). Arten er fra middels til sterkt kalkinnsatt og er derfor grå til mørkegrønn på farge.

Stinkkrans har begge kjønn på samme plante (monoik) (figur 2 og 4). De hunnlige formeringsorganene (oogoniene) kan bli opptil 0,9 mm lange og oosporene er normalt brune. De hannlige formeringsorganene (antheridiene) er relativt store, opptil 0,5 mm i diameter.



Figur 1. Stinkkrans *Chara vulgaris*. Habitus. Foto: ©Anders Langangen.



Figur 2. Fertile kransgrener og stengel med lange piggeceller. Foto: ©Jacek Urbaniak.

Stinkkrans har piggeceller på hver andre barkcellerekke (diplostik), og barkcellene med piggeceller er smalere enn barkcellene uten piggeceller (aulakant) (figur 3). Piggecellene er alltid enkeltstående og kan variere i utforming, fra punktformede (papilløse) (figur 3), noe avlange, eller lange (som vist i figur 2), men som regel er de kortere enn stengeldiameteren. Cellene under kransene (stipulodene) danner to rekke og er godt utviklet (figur 3). De kan variere i lengde men er alltid kortere enn stengeldiameteren.

Stinkkrans er en meget variabel art og det er beskrevet flere varianter, bl.a. *C. vulgaris* forma *longibracteata*, som har svært lange kransgrener (figur 4) og lange piggeceller på begge sider av oogoniet (bracteoler).



Figur 3. Detalj av stengel med papilløse piggceller og noe avlange stipuloder. Foto: ©Jacek Urbaniak.



Figur 4. Fertil krans av *C. vulgaris* forma *longibracteata*. Foto: ©Anders Langangen.

Økologi

Stinkkrans er en ferskvannsart og er funnet i mange typer lokaliteter; små dammer, pytter, diker, tjern og elver, og veldig sjelden i innsjøer. Den er regnet som den av kransalgene som har videst økologisk amplitude (Urbaniak & Gabka 2014). Den er registrert i kalkfattige-kalkrike og oligotrofe-eutrofe lokaliteter. Den er også funnet i svakt brakkvann. Den opptretr først og fremst på grunt vann ned til 1 meter dyp.

Både ettårige og flerårige former finnes, og overvintrede planter gir opphav til nye skudd neste år. Arten er ofte rikt fertil, og fertile planter er funnet fra juni til september og modne oosporer fra juli.



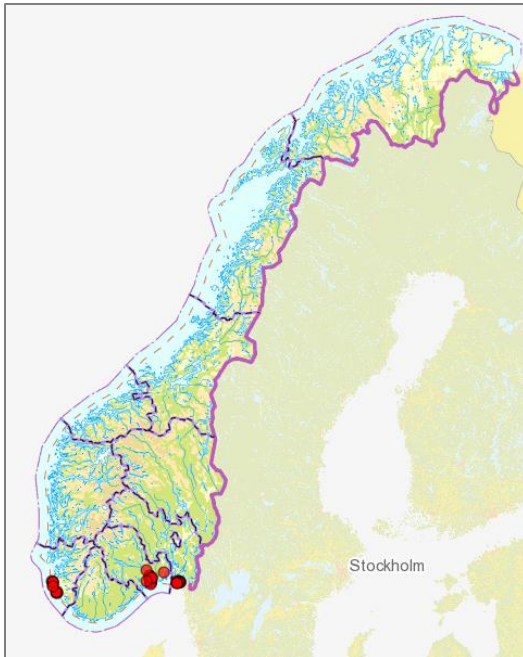
Figur 5. Bestand av *Chara vulgaris* i Langesund 2020. Foto: ©Anders Langangen.

Utbredelse

De fleste av lokalitetene med stinkkrans er små kystnære vannforekomster på Hvaler i Østfold, rundt Langesund i Telemark og på Jæren i Rogaland (figur 6). Arten er ikke gjenfunnet på lokaliteten i Vestfold.

Arten er funnet spredt i Danmark (Schou m.fl. 2017). I Sverige er arten funnet på kalkområder fra Jämtland og sørover i landet (www.artportalen.se). Den er ikke funnet i Finland (Langangen m.fl. (2002).

Stinkkrans er vidt utbredt i de fleste europeiske land (Corillion 1957) og er ellers funnet i Afrika, Asia og Amerika.



Figur 6. Utbredelse av stinkkrans i Norge (artskart.no, 21.7.2020). Bare belagte funn fra museene er inkludert. Lokaliteten i Vestfold er usikker.

Synonym

Chara foetida A. Braun, *Chara crispa* Wallman

Rødlitestatus

Stinkkrans *Chara vulgaris* er vurdert som sårbar (VU) (EN) i Norge pga. liten utbredelse og pågående reduksjon i både forekomst og habitatkvalitet (Husa m.fl. 2021).

Hovedkjennetegn

Stinkkrans kjennetegnes ved:

- Stengelbarken har cellerrekker hvor annen hver har piggceller (diplostik) og hvor disse er smalere (aulakant) enn de uten.
- Piggcellene er alltid enkeltstående, og kan være punktformede (papilløse) eller lange, men vanligvis kortere enn stengeldiameteren
- Begge kjønn på samme plante (monoik)
- Den har brune oosporer

Forvekslingsarter

Stinkkrans *Chara vulgaris* kan forveksles med gråkrans *C. contraria*, som begge kan ha papilløse piggceller. Hos gråkrans er barkcellerekkene med piggceller bredere enn de uten piggceller (tylakant), mens hos stinkkrans er barkcellene som har piggceller smalere enn de øvrige (aulakant). Både gråkrans og stinkkrans kan forøvrig være svært variable i utseende, noe som gjør sikker bestemmelse vanskelig (Schou mfl. 2017).

Chara-artene har barkceller. Dette er den viktigste skillekarakterer i forhold til de øvrige kransalgeslektene; *Nitella*, *Tolypella* og *Lamprothamnium*. Se Langangen (2007) for andre skillekarakterer.

Referanser

- Blindow, I. 1994. Sällsynta och hotade kransalger i Sverige. Svensk botanisk tidskrift 88: 65-73.
- Corillion, R. 1957. Les Charophycées de France et d 'Europe Occidentale. - Rennes: Imprimerie Bretonne.
- Husa V, Eilertsen M, Langangen A, Schneider S og Steen H (24.11.2021). Alger: Vurdering av stinkkrans *Chara vulgaris* for Norge. Norsk rødliste for arter 2021. Artsdatabanken.
<https://www.artsdatabanken.no/lister/rodlisterforarter/2021/22238>
- Langangen, A. 2005. Kransalger *Chara vulgaris* L. i Telemark og dens utbredelse i Norge. Listera 2005 (2): 81-84
- Langangen, A. 2007. Kransalger og deres forekomst i Norge. Saeculum forlag.
- Langangen, A., Koistinen, M, Blindow, I. 2002. The charophytes of Finland. Memoranda Soc. Fauna Flora Fennica 78:17-48.
- Schou, J. C., Moeslund, B., Båstrup-Spohr, L., Sand-Jensen, K. 2017. Danmarks vandplanter. BFN's Forlag.
- Urbaniak, J., Gabka, M. 2014. Polish Charophytes. An illustrated Guide to Identification. UWP, Wroclaw.