

Vitenskapelig navn: ***Chara braunii*** C.C. Gmelin

Norsk navn: **Barkløs småkrans**

Familie: Characeae – kransalgefamilien

Artsbeskrivelse

Barkløs småkrans *Chara braunii* er en svært liten art. Den kan bli opptil 20-30 cm lang, men er vanligvis mye kortere (figur 1).

Stengelen kan bli 1,5 mm bred og er som regel grønn på farge. Dette er den eneste *Chara*-arten som mangler bark. Den har heller ikke piggceller på stengelen.

Arten har velutviklele cellerekker rett under kransene (stipuloder). Stipulodene danner bare en enkel cellerække. De er spisse og kan bli opptil 3 ganger så lange som stengeldiameteren.

Kransgrenene har 4-5 segmenter, er barkløse og har mørke felter mellom hvert ledd. Sammen med formeringsorganene som sitter på de samme leddene får algen med dette et spesielt utseende (figur 2).

Kransgrenenes endesegmenter er sterkt reduserte og danner en liten krone (corona) bestående av 3-5 celler (figur 3).

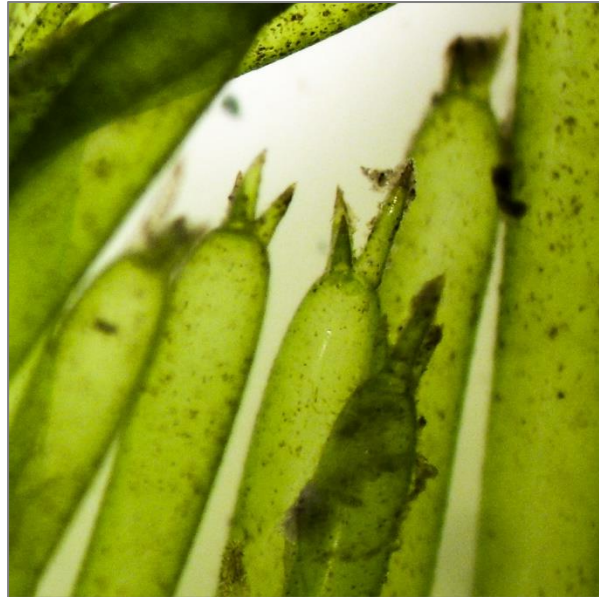
Barkløs småkrans har begge kjønn på samme plante (monoik) (figur 4). De hunnlige formeringsorganene (oogoniene) kan bli opptil 0,9 mm lange og oosporene er svarte. De hannlige formeringsorganene (antheridiene) sitter 2-3 sammen og blir opptil 0,3 mm i diameter. Arten er vanligvis meget rikt fruktifiserende.



Figur 1. Habitus av Barkløs småkrans *Chara braunii*.
Foto: ©Anders Langangen.



Figur 2. Øvre del av en plante med kranser. Legg merke til de lange stipulodene Foto: ©Jacek Urbaniak.



Figur 3. Endesegmentene danner en liten krone (corona). Foto: ©Jacek Urbaniak.



Figur 4. Hunnlige og hannlige formeringsorganer på samme plante. Foto: ©Anders Langangen.

Økologi

Barkløs småkrans er funnet i ferskvann, samt i Indre Drammensfjorden, i svakt brakkvann med salinitet <2 psu.

I ferskvann finnes den i moderat kalkrike og næringsfattige-middels næringsrike innsjøer, meandresjøer og sakteflytende elver. Den vokser på grunt vann, ned til 0,5 m dyp.

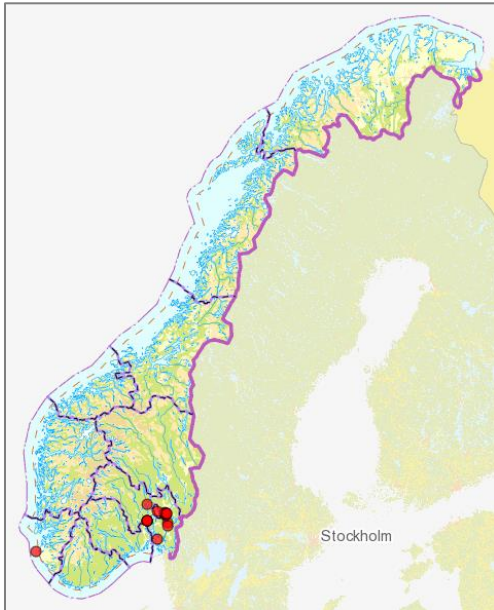
Arten er ettårig og overvintrer vha. oosporer. Den er normalt meget rikt fruktifiserende, og modne, sorte oosporer kan registreres fra juli.

Utbredelse

I Norge er barkløs småkrans bare registrert i Østlandsområdet, i Øyeren, særlig knyttet til meandere og evjer i Nordre Øyeren, i Steinsfjorden og i Åkersvika i Mjøsa, samt i Drammensfjorden. Den er tidligere funnet i Rogaland i 1875 og ved Storelva på Ringerike i 1937, men er ikke gjenfunnet på disse stedene (figur 5).

I de nordiske landene forøvrig har barkløs småkrans en svært fragmentert utbredelse; noen få lokaliteter i Sør-Sverige og innerst i Bottenviken (www.artportalen.se) og spredte funn langs finske-kysten opp mot Bottenviken (Langangen m.fl. 2002). Den er ikke kjent fra Danmark (Olsen 1944, Schou m.fl. 2017).

Barkløs småkrans er en kosmopolitisk art og er funnet i de fleste land i Europa (Corillion 1957, Moore 1986), men er ikke kjent fra Storbritannia (Stewart 2004). Ellers er arten registrert i Afrika, Australia, Asia og Amerika (Corillion 1957).



Figur 5. Kjent utbredelse av barkløs småkrans i Norge (artskart.no, 21.10.2020).

Synonym

Chara coronata Ziz ex Bischoff.

Alternative norske navn på *Chara braunii* kan være nakenkrans eller glanskrans.

Rødlitestatus

Barkløs småkrans *Chara braunii* er vurdert som *sårbar* (VU) i Norge på grunn av liten og redusert utbredelse, samt dårlig habitatkvalitet (Husa m.fl. 2021).

Hovedkjennetegn

Barkløs kransalge kjennetegnes ved:

- Liten plante som finnes både i ferskvann og svakt brakkvann
- Stengelen og kranagrener er uten bark
- Stipulodene er utviklet i begge rekker og er ofte lenger enn stengeldiameteren
- Begge kjønn på samme plante (monoik)

Forvekslingsarter

På grunn av manglende stengelbark er barkløs småkrans *Chara braunii* lett å skille fra andre norske *Chara*-arter. En lignende art er rapportert fra Sverige, *Chara baueri*, men den har stengelbark.

På grunn av manglende stengelbark kan barkløs småkrans kanskje ved første øyekast se ut som en *Nitella*-art. Det er imidlertid flere trekk som skiller *Chara*- og *Nitella*-artene. I tillegg til at *Chara*-artene, unntatt *C. braunii*, har stengelbark, er forgreinete kranagrener og manglende stipuloder hos *Nitella* viktige skillekarakterer. Se Langangen (2007) for flere skillekarakterer mot de andre kran-algeslektene *Nitella*, *Tolypella* og *Lamprothamnium*.

Referanser

- Artsdatabanken 2018. Norsk rødliste for naturtyper 2018. Artsdatabanken, Trondheim.
- Corillion, R. 1957. Les Charophycées de France et d 'Europe Occidentale. - Rennes: Imprimerie Bretonne.
- Husa V, Eilertsen M, Langangen A, Schneider S og Steen H (24.11.2021). Alger: Vurdering av barkløs småkrans *Chara braunii* for Norge. Norsk rødliste for arter 2021. Artsdatabanken.
<https://www.artsdatabanken.no/lister/rodlisterforarter/2021/22286>
- Langangen, A. 1974. Ecology and ditribution of Norwegin charophytes. Norwegian Journal of Botany 21:31-52.
- Langangen, A. 2007. Kransalger og deres forekomst i Norge. Saeculum forlag.
- Langangen, A., Koistinen, M. & I. Blindow 2002. The charophytes of Finland. Memoranda Soc. Fauna Flora Fennica 78: 17-48.
- Moore, J.A. 1986. Charophytes of Great Britain and Ireland. BSBI Handbook No. 5. London.
- Olsen, S. 1944. Danish charophyta. Det kong. Danske Vid. Sels. Biol. Skr. II (1).
- Schou, J. C., Moeslund, B., Båstrup-Spohr, L., Sand-Jensen, K. 2017. Danmarks vandplanter. BFN's Forlag.
- Stewart, N.F. 2004. Important Stonewort Areas of the United Kingdom. Plantlife International, Salisbury, UK.
- Urbaniak, J., Gabka, M. 2014. Polish Charophytes. An illustrated Guide to Identification. UWP, Wroclaw.